

# DOCUMENT D'OBJECTIFS 2011-2016

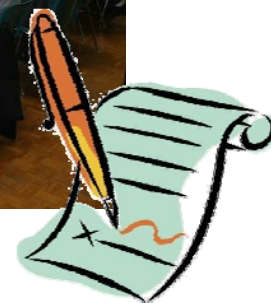
PARC NATUREL RÉGIONAL DE MILLEVACHES EN LIMOUSIN



## Haute vallée de la Vienne Natura 2000 « FR 7401148 »



## Bilan de l'animation du site du 14/11/2011 au 31/03/2013



Réalisé avec le soutien de :



Une autre vie s'invente ici



## Table des matières

Table des matières .....	3
1. Préambule.....	4
1.1. Le Docob et le site Natura 2000.....	4
1.2. L'animation du site en 2012 .....	4
1.3. Rappel des enjeux et objectifs du Docob .....	6
1.4. Missions de la structure animatrice.....	6
2. Gestion des habitats et espèces.....	7
2.1. Animation des contrats Natura 2000.....	7
2.1.1. Présentation des contrats Natura 2000 « ni ni » signés.....	7
2.1.2. Présentation des contrats Natura 2000 « forestiers » signés .....	12
2.2. Animation des MAEt .....	14
2.2.1. Présentation du projet agro-environnemental .....	14
2.2.2. Synthèse sur la signature des MAEt .....	15
2.3. Animation de la charte Natura 2000 .....	15
2.4. Animation pour la gestion avec d'autres outils financiers.....	16
2.5. Animation foncière .....	17
3. Poursuite du projet d'extension du site.....	17
4. Évaluation des incidences des projets .....	17
5. Suivis scientifiques et techniques.....	17
6. Information, communication, sensibilisation .....	19
6.1. Création / mise à jour d'outils de communication, media .....	19
6.2. Prises de contacts avec des partenaires potentiels.....	20
6.3. Organisations de réunions d'information ou de manifestations.....	20
6.4. Participation à des manifestations ou réunions sur le territoire.....	21
6.5. Communication / Animation auprès des scolaires .....	22
6.6. Participation à la vie du réseau Natura 2000 au-delà du site.....	22
7. Veille à la cohérence des politiques publiques et programme d'actions sur le site.....	22
8. Gestion administrative et financière et animation de la gouvernance du site .....	23
8.1. Organisation de la gouvernance du site.....	23
8.1.1. Organisation de réunion(s) du comité de pilotage .....	23
8.1.2. Animation de groupes de travail .....	23
8.1.3. Réunions ou rencontres avec les services de l'Etat .....	23
8.2. Gestion administrative et financière, SUDOCO .....	23
8.3. Autres actions.....	23
9. Synthèse .....	24

# 1. Préambule

## 1.1. Le Docob et le site Natura 2000

Désignée Zone Spéciale de Conservation au titre de la directive européenne « habitats faune flore », par arrêté ministériel du 13 avril 2007, la haute vallée de la Vienne est aujourd'hui reconnue comme un écosystème d'intérêt majeur de par les milieux et les espèces que l'on y rencontre.

Le Parc Naturel Régional de Millevaches en Limousin assure la Présidence du Comité de pilotage en application de la Loi de Développement des Territoires Ruraux, depuis le 7 octobre 2008, ainsi que l'élaboration du Document d'objectifs. Ce travail d'élaboration a été réalisé en partenariat avec le Syndicat Mixte de Monts et Barrages, afin de mutualiser les compétences sur les milieux terrestres et aquatiques.

Après 2 ans de travail, le Document d'objectifs, équivalent d'un plan de gestion à grande échelle a été validé lors du Comité de Pilotage du 7 décembre 2010.

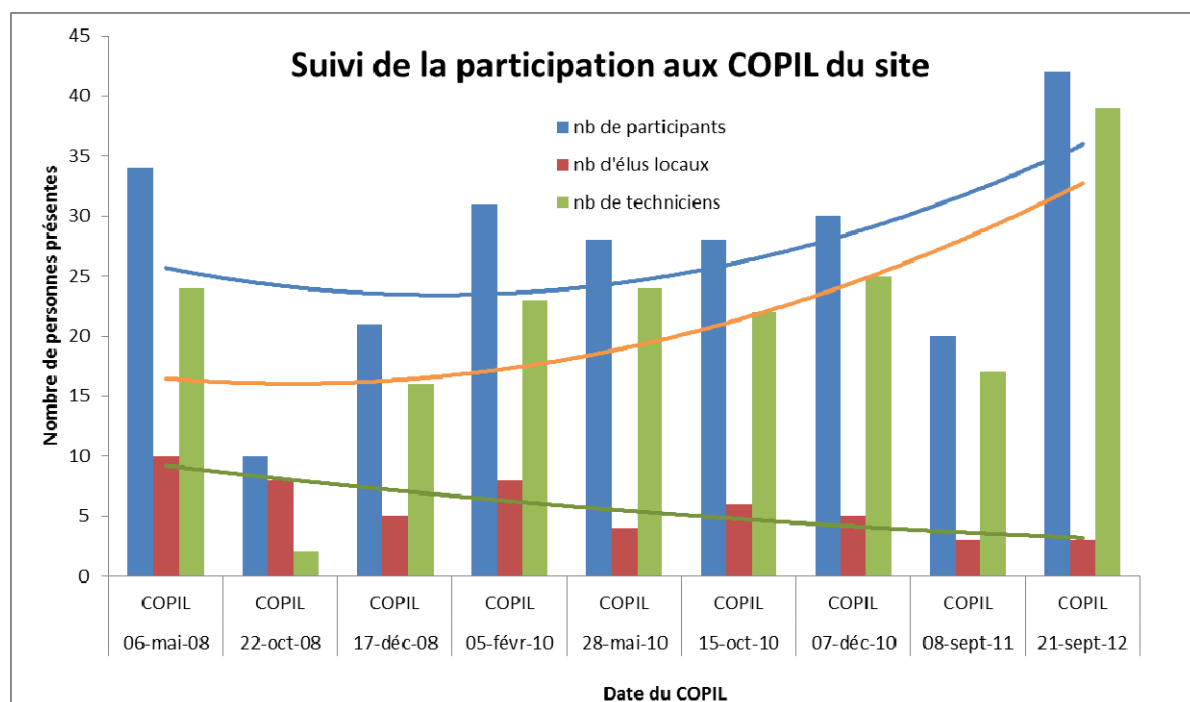
Il devrait permettre d'apporter des moyens techniques et financiers aux acteurs locaux (agriculteurs, forestiers, propriétaires terriens...) afin de préserver et restaurer les milieux d'intérêt communautaire (tourbières, landes, forêts de pente, cours d'eau...) et les espèces emblématiques qu'ils hébergent.

Ce site de 1318 hectares est composé à plus de 37 % d'habitats d'intérêt communautaire. On y a répertorié 13 habitats d'intérêt communautaire dont 5 prioritaires. De plus, 19 espèces d'intérêt communautaire sont présentes sur le site, dont la Moule perlière, espèce emblématique fortement indicatrice de la qualité du milieu.

## 1.2. L'animation du site en 2012

Le programme d'actions du DOCOB prévoit un temps d'animation de 1,4 Equivalent Temps Plein (ETP) auquel vient s'ajouter 0,5 ETP de temps de travail d'un stagiaire.

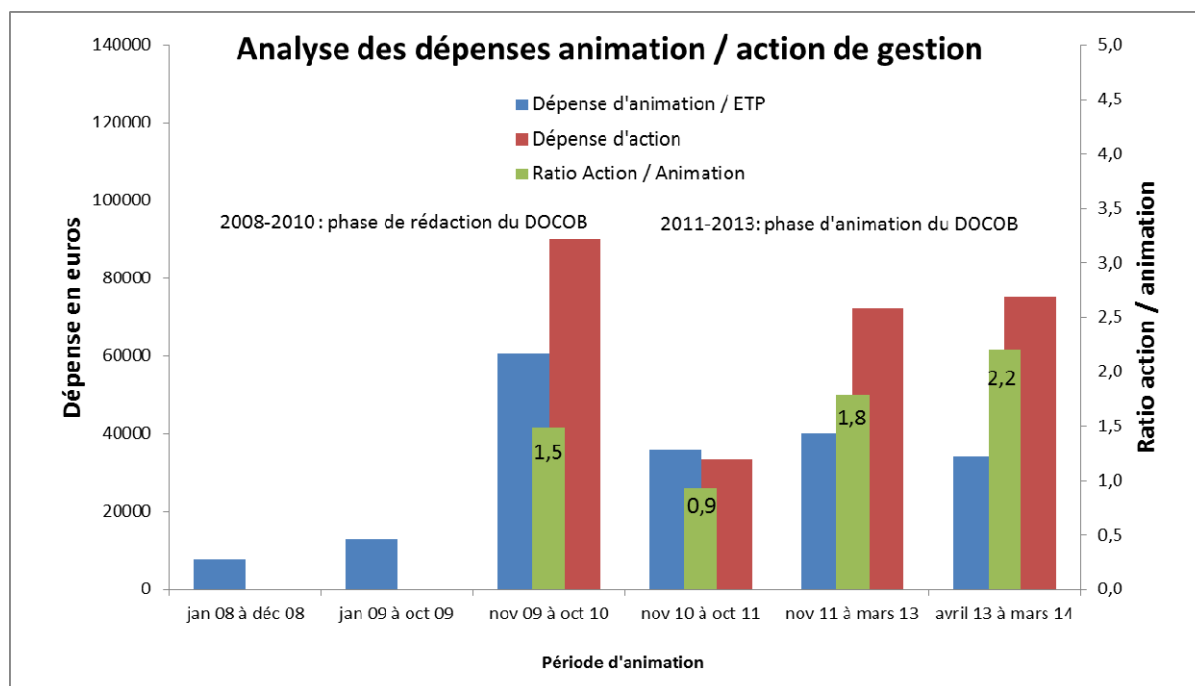
Ce temps d'animation « idéal », devant permettre de répondre aux objectifs fixés, est adapté annuellement en fonction du personnel disponible au sein de la structure animatrice et des crédits disponibles.



Comme on le voit sur le graphique ci-dessus, la participation à ce Comité de Pilotage est élevée (en moyenne 27 participants présents) et en légère augmentation depuis 2008. Le nombre moyen d'élus locaux présents est de 6 par réunion du COPIL, mais en en légère baisse progressive.

Au cours des multiples rencontres (groupes de travail, montage de MAET, rendez-vous individuels...) réalisées en 2010 et 2011, un certain nombre d'acteurs locaux ont montré leur intérêt pour la démarche et sont dans l'attente du déploiement des outils natura 2000 (Charte, Contrats, MAET...).

Dans ce cadre, nous avons proposé pour 2012 le déploiement d'un temps partiel (80% annualisé), plus la présence d'un stagiaire 6 mois pour poursuivre de manière dynamique l'animation de ce site présenté ci-dessous.



De janvier 2008 à décembre 2010, le DOCOB a été rédigé, ce qui induit une dépense d'animation, sans action concrète de gestion sur le territoire. Cependant, en 2010, nous avons eu la possibilité de proposer un projet agro-environnemental, et donc des MAET aux agriculteurs du site.

En 2011, 1<sup>ère</sup> année d'animation du site, on observe que la contractualisation a été délicate, avec pour 1 euro engagé en animation, 0.90 euro engagé en action de gestion.

En 2012, ce ration a augmenté, et permet avec 1 euro d'animation, d'apporter près de 1.8 euros d'actions de gestion.

Le prévisionnel 2013 pour les contrats permet d'envisager à nouveau une augmentation de ce ratio à 2,2.

**Fin 2011, l'administration a validé une convention d'animation exceptionnellement sur 16 mois, du 14 novembre 2011 au 31 mars 2013.**

**Le Parc Naturel Régional de Millevaches en Limousin présente donc dans ce document son bilan de l'animation du site, en conformité avec le programme d'actions développé dans le DOCOB.**

### 1.3. Rappel des enjeux et objectifs du Docob

<b>Enjeu A : conservation et restauration des habitats d'espèces, habitats et espèces d'intérêt communautaire</b>	
<b>A1</b>	Conserver et restaurer les habitats d'espèces d'intérêt communautaire
<b>A2</b>	Conserver et restaurer les habitats d'intérêt communautaire à vocation pastorale
<b>A3</b>	Conserver et restaurer les habitats d'intérêt communautaire forestiers
<b>A4</b>	Conserver et restaurer les habitats d'intérêt communautaire aquatiques
<b>A5</b>	Conserver et restaurer les populations d'espèces d'intérêt communautaire
<b>A6</b>	Maintenir et développer de bonnes pratiques de gestion répondant aux objectifs Natura 2000
<b>A7</b>	Maintenir et développer les corridors écologiques
<b>A8</b>	Prévenir les atteintes aux habitats et aux espèces
<b>A9</b>	Former des étudiants à la conservation des habitats et espèces d'intérêt communautaire
<b>Enjeu B : intégration sociétale de la démarche natura 2000</b>	
<b>B1</b>	Participer au développement local
<b>B2</b>	Concertation et implication des acteurs socio-économiques dans les thématiques de gestion du site
<b>B3</b>	Développer des outils de communication en lien avec le site Natura 2000
<b>B4</b>	Sensibilisation et éducation à l'environnement auprès du public
<b>Enjeu C : amélioration de la connaissance naturaliste sur le site</b>	
<b>C1</b>	Comprendre et mesurer l'action d'animation d'un site natura 2000
<b>C2</b>	Etudier les pratiques locales pour une meilleure adaptation des choix de gestion
<b>C3</b>	Améliorer la connaissance de la biodiversité
<b>C4</b>	Améliorer la connaissance socio-économique du site

### 1.4. Missions de la structure animatrice

Le PNR de Millevaches en Limousin, en tant que structure porteuse du DOCOB et animant ce dernier a pour missions :

- L'organisation de la gouvernance,
- La promotion des contrats et la sensibilisation des propriétaires et acteurs divers,
- La concertation et la mise en cohérence des porteurs de projets et acteurs du territoire,
- La conservation et la restauration des habitats, espèces, et habitats d'espèces de la Directive présents sur le site.

## 2. Gestion des habitats et espèces

### 2.1. Animation des contrats Natura 2000

#### 2.1.1. Présentation des contrats Natura 2000 « ni ni » signés

##### Contrat n° 1 : restauration d'une mosaïque de landes tourbeuses sur Peyrelevade (19)

Code OSIRIS : 32311D019000013

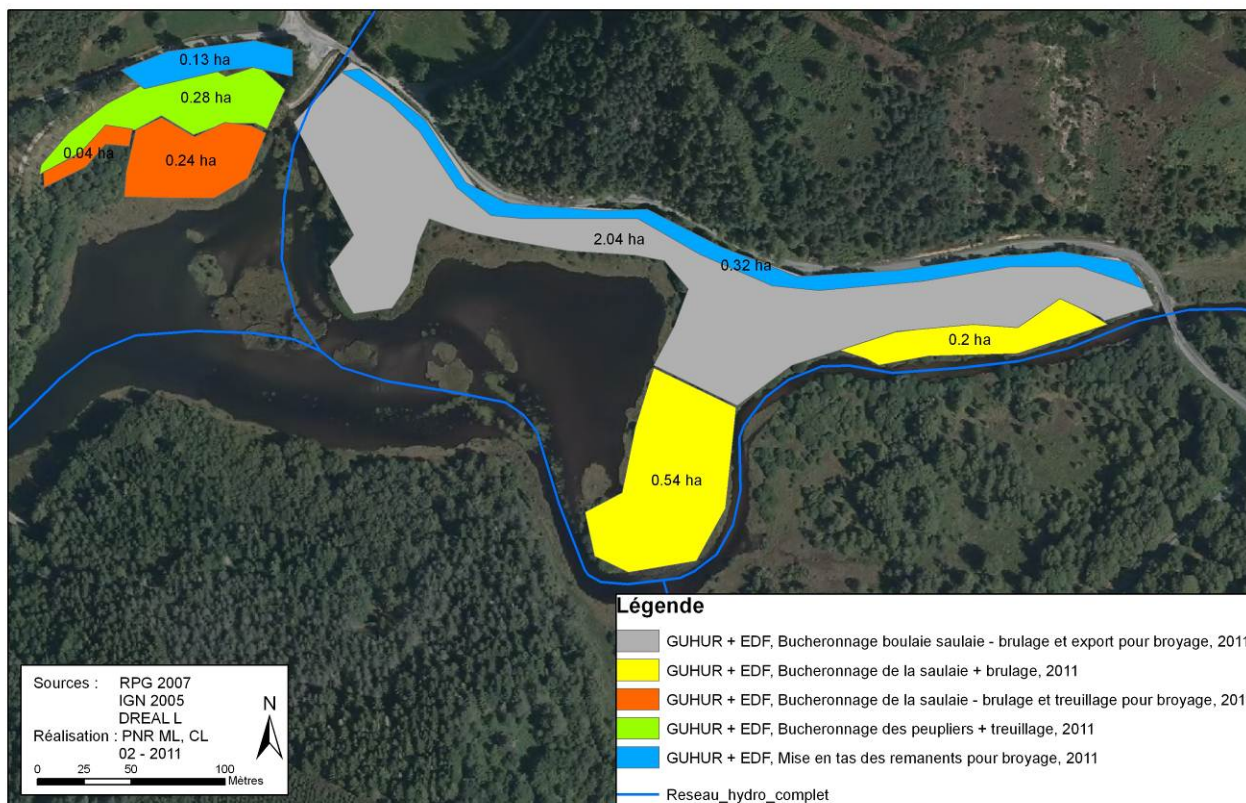
Année d'engagement : 2011-2016 (5 ans)

Maître d'ouvrage : EDF

Coût global : 27 660 €(soit 5530 €à l'hectare)



Contrat Natura 2000 non agricole non forestier - Site natura 2000 haute vallée de la Vienne  
VERSION 1 : Localisation des actions de réouverture



## Contrat n° 2 : entretien d'une mosaïque de landes tourbeuses sur Peyrelevade (19)

Code OSIRIS : 32311D019000017

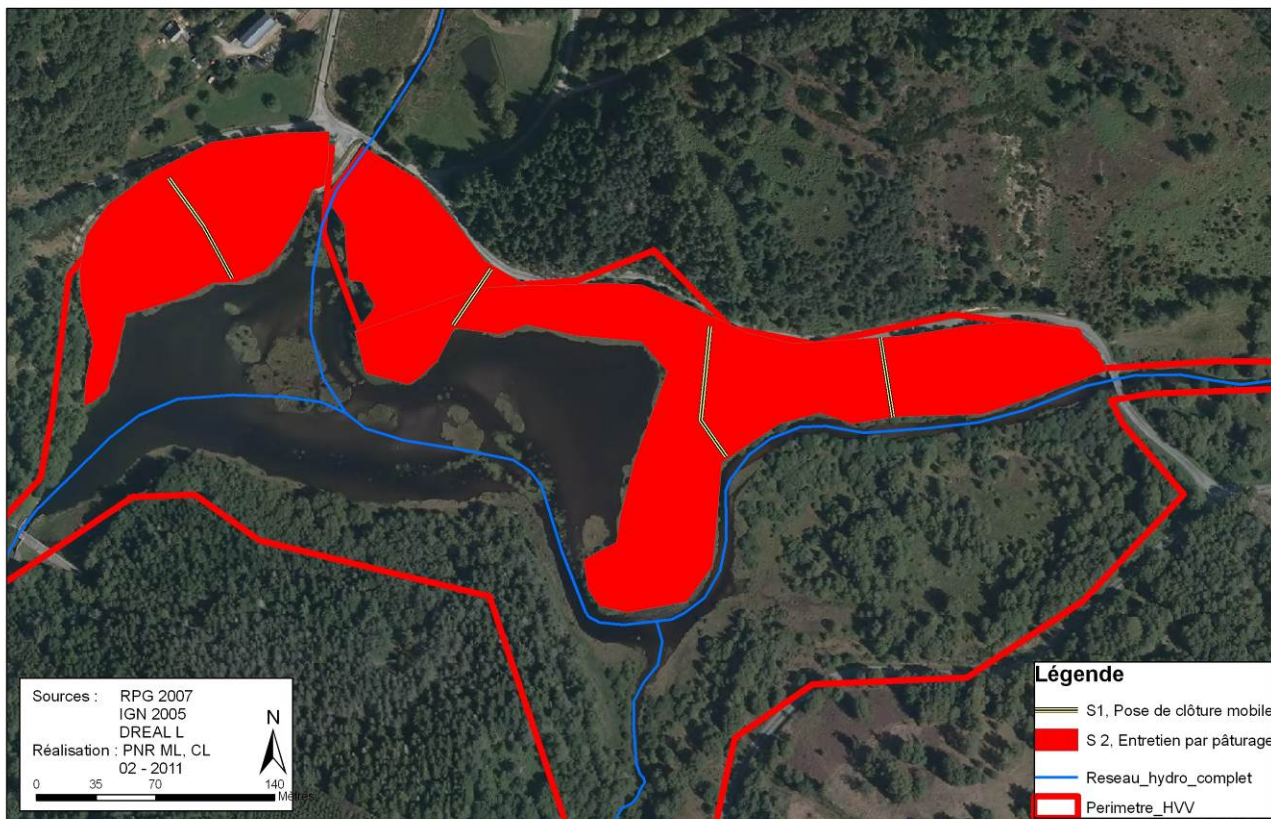
Année d'engagement : 2011-2016 (5 ans)

Maître d'ouvrage : Morgan GUHUR

Coût global : 5858,79 €(soit 1173 €à l'hectare)



Contrat Natura 2000 non agricole non forestier - Site natura 2000 haute vallée de la Vienne  
Localisation des actions contractuelles





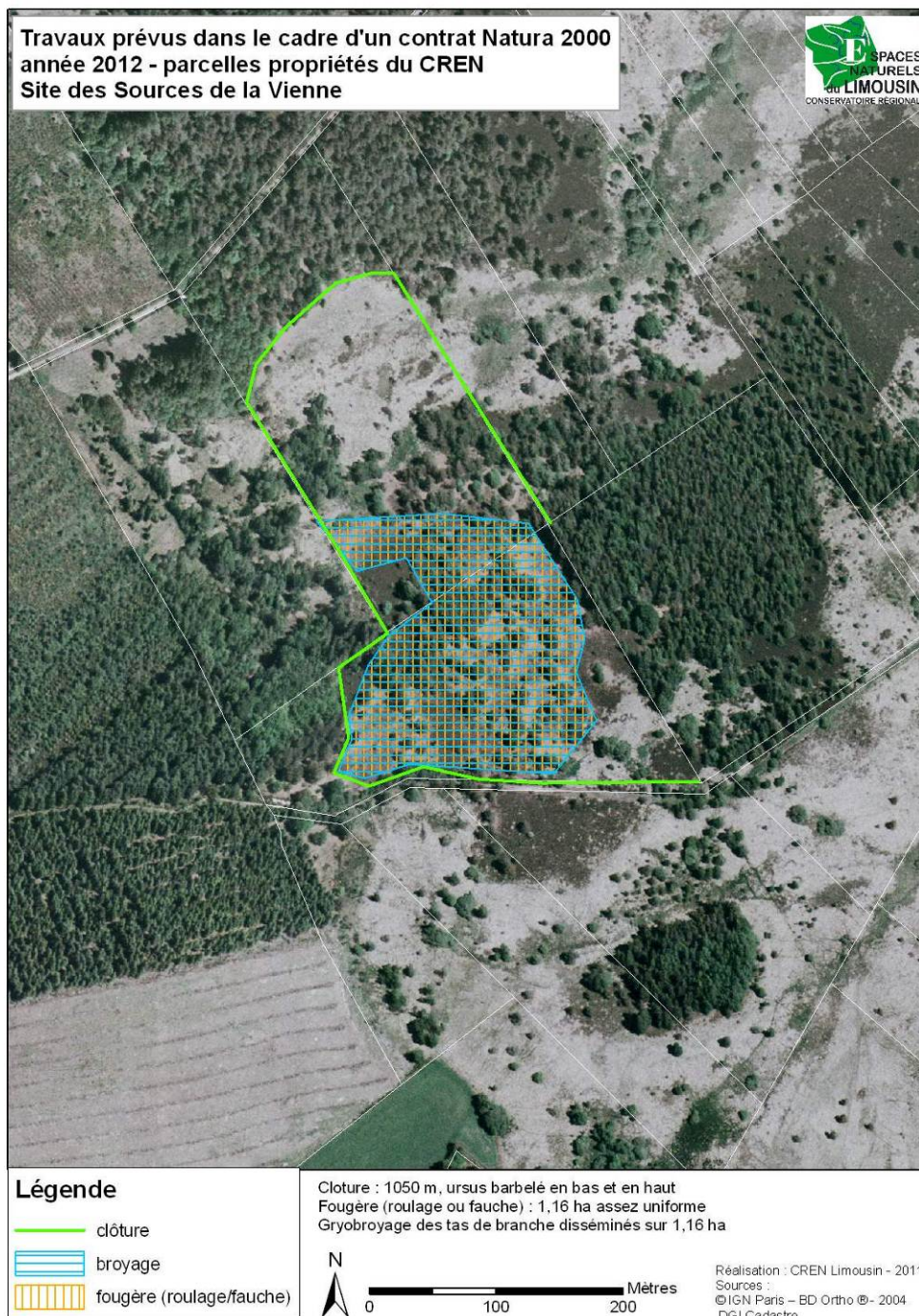
### Contrat n° 3 : restauration d'une lande sèche sur Peyrelevade (19)

Code OSIRIS : 32312D019000007

Année d'engagement : 2012-2017 (5 ans)

Maître d'ouvrage : CEN Limousin

Coût global : 19523,34 €(soit 3904 €à l'hectare)



## Contrat n° 4 : restauration d'une lande sèche sur Peyrelevade

Code OSIRIS : 32312D019000008

Année d'engagement : 2013-2018 (5 ans)

Maître d'ouvrage : CEN Limousin

Coût global : 3546,25 €(soit 2727 €à l'hectare)



Contrat Natura 2000 non agricole non forestier - Site natura 2000 haute vallée de la Vienne  
Localisation du projet et des actions sur le contrat avec le CREN Limousin



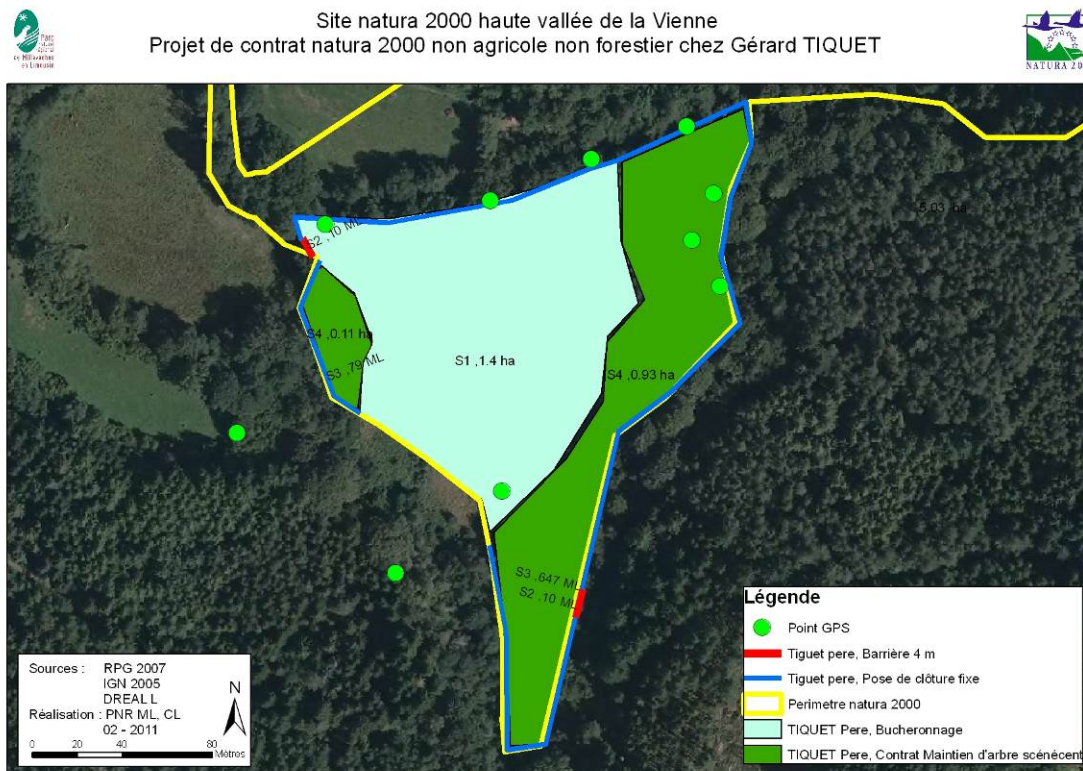
## Contrat n° 5 : restauration d'une lande humide et mégaphorbiaie sur Rempnat (87)

Code OSIRIS : en attente d'instruction

Année d'engagement : 2013-2017 (5 ans)

Maître d'ouvrage : Gérard TIQUET

Coût global : 12 000 €(soit 4444 €à l'hectare)



### Tableau récapitulatif des contrats non agricoles non forestiers :

Haute Vallée de la Vienne Contrats natura 2000 - année 2012									
dénomination	Contrats certains	part Etat (50%)	part Europe (50%)	Contrats très probables	part Etat (50%)	part Europe (50%)	Contrats possibles	part Etat (45%)	part Europe (55%)
<b>contrats forestiers</b>									
Guery Eybouleuf maitien de vieux arbres	5 450 €	2 453 €	2 998 €		0 €	0 €		0 €	0 €
Guery Eybouleuf panneau arbres	1 000 €	450 €	550 €		0 €	0 €		0 €	0 €
Jocent Millevaches			0 €		0 €	0 €	30 000 €	13 500 €	16 500 €
<b>contrats ni agricoles ni forestiers</b>									
Tiquet Rempnat bucheronnage		0 €	0 €	18 000 €	9 000 €	9 000 €			
Tiquet Rempnat clotures		0 €	0 €	700 €	350 €	350 €			
Tiquet rempnat pâturage		0 €	0 €	1 000 €	500 €	500 €			
GUHUR berbeyrolle pâturage	1 000 €	500 €	500 €		0 €	0 €			
CEN Berbeyrolles clôtures	2 679 €	1 340 €	1 340 €		0 €	0 €			
CEN Berbeyrolles gyrobroyage	610 €	305 €	305 €		0 €	0 €			
CEN Sources clôtures	8 627 €	4 313 €	4 313 €		0 €	0 €			
CEN Sources broyage	897 €	449 €	449 €		0 €	0 €			
Maîtrise d'œuvre CEN sources	950 €	475 €	475 €		0 €	0 €			
<b>Sous totaux</b>	<b>21 213 €</b>	<b>10 284 €</b>	<b>10 929 €</b>	<b>19 700 €</b>	<b>9 850 €</b>	<b>9 850 €</b>	<b>30 000 €</b>	<b>13 500 €</b>	<b>16 500 €</b>
<b>Total maximum prévisionnel</b>	<b>70 913 €</b>								

Comme sur tous les sites Natura 2000, la contractualisation passe par un important travail de concertation, de conventionnement, et représente aujourd'hui un temps de travail important afin de mobiliser les acteurs, en faveur de la biodiversité.

## 2.1.2. Présentation des contrats Natura 2000 « forestiers » signés

Poursuite et montage de projet de Contrats forestiers (2 contrats forestiers ont été déposés en 2012).

### Contrat n° 1 : maintien d'arbres sénescents sur Rempnat (87)

Code OSIRIS : en attente d'instruction

Année d'engagement : 2013-2043 (30 ans)

Maître d'ouvrage : Gérard TIQUET

Coût global : 2676 €(soit 1911 €à l'hectare)



## Contrat n° 2 : maintien d'arbres sénescents sur Saint Léonard de Noblat (87)

Code OSIRIS : 227 12 D087 000002

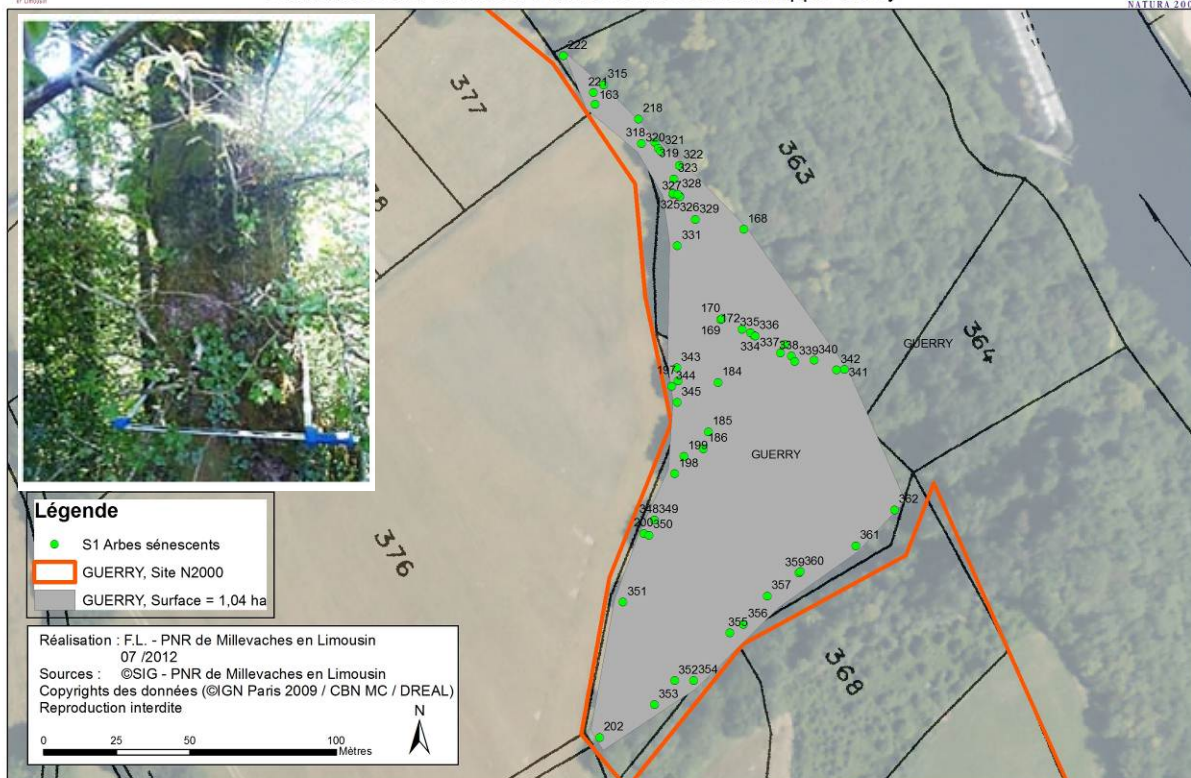
Année d'engagement : 2012-2042 (30 ans)

Maître d'ouvrage : Philippe GUERRY

Coût global : 2000 €(soit 2000 €à l'hectare)



Site Natura 2000 Haute Vallée de la Vienne  
Contrat forestier Maintien d'arbres sénescents Philippe Guéry



### Tableau récapitulatif des contrats forestiers :

Haute Vallée de la Vienne Contrats natura 2000 - année 2012									
dénomination	Contrats certains	part Etat (50%)	part Europe (50%)	Contrats très probables	part Etat (50%)	part Europe (50%)	Contrats possibles	part Etat (45%)	part Europe (55%)
contrats forestiers									
Guery Eybouleuf maitien de vieux arbres	5 450 €	2 453 €	2 998 €		0 €	0 €		0 €	0 €
Guery Eybouleuf panneau arbres	1 000 €	450 €	550 €		0 €	0 €		0 €	0 €
Jocent Millevaches			0 €		0 €	0 €	30 000 €	13 500 €	16 500 €

## 2.2. Animation des MAEt

### 2.2.1. Présentation du projet agro-environnemental

#### Contexte :

- Mesure 214 du Plan de Développement Rural Hexagonal, dispositif I.1. : enjeux Natura 2000.
- Le Comité de Pilotage du 7 décembre 2010 a validé le DOCOB du site, afin de favoriser la restauration et l'entretien des habitats secs et humides.
- Les mesures ont été élaborées le 18 janvier 2010 par le groupe de travail « agriculture » qui a été mis en place par le Comité de Pilotage du site.
- Les mesures ont été validées le Comité de Pilotage du 5 février 2010.
- Territoire d'éligibilité des M.A.E. : ZSC FR 7401148 « Haute vallée de la Vienne ».
- Deux mesures rigoles ont été ajoutées au diagnostic territorial de 2010, à la demande d'exploitants agricoles, et dans la logique de préserver l'Agrion de Mercure, espèce d'intérêt communautaire.

Sont visées par le projet agro-environnemental les surfaces agricoles composées d'habitats naturels homogènes ou en mosaïques, à l'intérieur du territoire.

Ces habitats doivent répondre a minima à l'un des deux critères suivants :

- Etre reconnu comme **habitat d'intérêt communautaire** selon la cartographie réalisée par le CBN ou le diagnostic de terrain pour la contractualisation de la MAE
- Etre reconnu comme **habitat d'espèces** ou **habitat dont la gestion influe sur une espèce** d'intérêt communautaire

Le site ayant été défini comme tout ou partie du bassin versant de la Vienne, entre ses sources à Millevaches (19) et Saint Léonard de Noblat (87), les deux enjeux majeurs de ce projet agro-environnemental sont :

- la restauration et l'entretien des habitats naturels d'intérêt communautaire et prioritaire (au titre de la Directive Habitat Faune Flore)
- la préservation des populations d'espèces d'intérêt communautaire et prioritaire (au titre de la Directive Habitat Faune Flore)

Il est en effet reconnu par la bibliographie que ces 2 enjeux dépendent des paramètres suivants :

- le taux de fertilisation sur chaque type d'habitat naturel
- l'entretien de chaque habitat naturel (fauche, pression de pâturage)

Le site haute vallée de la Vienne étant axé sur un bassin versant, de nombreuses espèces d'intérêt communautaire ont pour **habitat d'espèce le milieu aquatique**.

Ainsi, certaines MAE sont proposées afin de limiter la fertilisation sur des habitats non communautaire, mais dont la gestion influe sur la qualité de la ressource en eau, et donc sur des espèces d'intérêt communautaire **comme l'Écrevisse à pieds blancs** (*Austropotamobius pallipes*), **la Moule perlière** (*Margaritifera margaritifera*), **le Chabot** (*Cottus gobio*), ou **la Loutre** (*Lutra lutra*) bien présentes sur le site.

Sur la base de ces connaissances généralistes, il est possible de dresser une typologie simplifiée de l'état de conservation des habitats naturels et des populations animales, qui servira d'outil d'évaluation des mesures mises en œuvre.

Ainsi, les **surfaces éligibles aux MAE** sur le territoire visé sont :

- les zones humides d'intérêt communautaire comprises dans la SAU
- les habitats d'intérêt communautaire secs compris dans la SAU
- les fourrés et ourlets acidiphiles de par leur potentiel de régénération en habitats de type landes sèches
- les prairies méso hygrophiles à hygrophiles non communautaire, en tant qu'habitat d'espèces (Damier de la succise (*Euphydryas aurinia*), Agrion de mercure (*Coenagrion mercuriale*)), ou pour leur rôle dans la préservation de la ressource en eau pour les espèces aquatiques.
- les autres surfaces en herbe, fauchées et / ou pâturées, pour leur rôle dans la préservation de la ressource en eau pour les espèces aquatiques.

Les **linéaires** suivants sont également **éligibles aux MAE** sur le territoire visé :

- les haies, en tant qu'habitat d'espèce pour le Lucane cerf-volant (*Lucanus cervus*) et le Grand capricorne (*Cerambyx cerdo*) et les chiroptères
- les ripisylves en tant qu'habitats d'espèces et pour leur rôle de préservation de la ressource en eau.

### **2.2.2. Synthèse sur la signature des MAET**

En 2012, nous avons poursuivi le montage des contrats MAET avec les exploitants (2) sur 25 hectares de SAU.

En terme de bilan, nous avons finalisé la campagne de MAET 2010 – 2015 dès 2013, avec 168 hectares proposés à l'engagement, et 1716 mètres linéaires, de mesures haie / ripisylves, et rigoles.

Nous considérons que 100 % de la SAU contractualisable l'a été, les parcelles restantes étant soit trop petites (le site étant linéaire, de nombreuses parcelles sont partiellement incluses dans le périmètre, mais pour quelques ares seulement), soit gérées de telle manière qu'elles ne peuvent entrer dans le dispositif (pour une très faible minorité).

En effet, sur 177 hectares éligibles, 168 ont été proposés en MAET.

Il apparaît évident que le dispositif est très bien adapté au contexte agricole de la Vallée de la Vienne, et qu'il est nécessaire que ce dernier se poursuive après la révision de la PAC sur ce site natura 2000 pour maintenir une agriculture extensive et durable.

### **2.3. Animation de la charte Natura 2000**

Malgré l'effort d'animation, aucune charte n'a été signée sur le site.

## 2.4. Animation pour la gestion avec d'autres outils financiers

### *Contrat territorial :*

La Haute vallée de la Vienne étant incluse dans un Contrat territorial (Sources en actions), programme financé par l'Agence de l'eau Loire Bretagne, et co-coordonné par le PNR et l'EPTB Vienne, nous profitons également de ce programme pour monter des actions non éligibles au titre du dispositif natura 2000 en partenariat avec 16 maîtres d'ouvrages.

- Réalisation d'une plaquette sport de nature et respect de la rivière
- Gestion des embâcles et des ripisylves sur le bassin versant avec des acteurs divers (techniciens rivières principalement)

### *Autres actions :*

- Organisation de la valorisation des rémanents lors d'un chantier, sous la forme de copeaux de bois, distribué au riverain (Peyrelevade, Servièrre).
- Ramassage de batterie avec la SNCF et les pêcheurs locaux
- Chantier école avec le LEGTA de Neuvic re restauration d'un radeau flottant à Peyrelevade (19)

#### Autres actions

- 1 ramassage de batteries avec la SNCF



- 1 chantier école sur 2 jours avec le LEGTA de Neuvic de réouverture d'un radeau flottant à Peyrelevade en partenariat avec EDF





## **2.5. Animation foncière**

En terme d'animation foncière, nous avons tenté d'opérer sur 2 terrains à fort enjeux, une zone humide en bord de Vienne au pont de Vinzannet (secteur à Moules perlières) et sur une coupe rase aux Sources de la Vienne sur une pente donnant sur l'alvéole des sources (Grand tournant, St Setiers).

Le secteur du grand tournant pourrait être acheté par la commune pour un retour en pâturage.

## **3. Poursuite du projet d'extension du site.**

Ce projet majeur pour le site a fait l'objet d'un travail important en 2012 :

- Concertation locale (réunion avec les mairies, les acteurs divers, les pêcheurs, groupe de travail extension par commune, calage du périmètre...).
- Rédaction du dossier final
- Ajustement du périmètre à la parcelle cadastrale
- Dossier de consultation au MNHN (avis favorable)
- Appuis aux communes et Communautés de Communes pour les délibérations

## **4. Évaluation des incidences des projets**

Concernant le suivi du régime d'évaluation des incidences, nous avons :

- Participation aux réunions et aux demandes de l'état concernant l'élaboration des listes locales
- Accompagnement de 2 chantiers sylvicoles potentiellement impactants pour l'écosystème.
- Suivi et conseil sur le projet de PLU de 5 communes de l'aval du site.
- Suivi et conseil sur le dossier de prélèvement d'eau potable de St Léonard de Noblat
- Suivi et conseil sur le dossier de curage des boues du barrage de Bussy
- Suivi et conseil sur le changement de débit réservé du barrage de Servières

## **5. Suivis scientifiques et techniques**

Encadrement d'un stagiaire 6 mois sur l'inventaire et la cartographie des habitats d'intérêt communautaire sur le projet d'extension.

Après 3 mois d'inventaires entre Tarnac et Nedde ainsi que dans les gorges de la Vienne passé Eymoutiers, la cartographie d'habitats du projet d'extension du site Natura 2000 a bien avancé. Ce sont près de 2 000 hectares, des 4 650 que comptent le projet d'extension, qui ont été prospectés.

Les habitats les plus remarquables ayant été identifiés sont les Hêtraies de pente à Myrtille, les prés tourbeux à Molinie ou encore les landes sèches à Fausse Bruyère et Genêt poilu. La phase de restitution et traitement des données de terrain a maintenant commencé et s'est terminée mi-septembre avec une présentation de l'étude devant Comité de pilotage du site.

Nous avons également :

- Assuré le suivi des études en cours et suivi spécifique (Moule perlière).
- Assuré la recherche d'espèces d'intérêt communautaire (Bénévolat + stagiaire).
- Assuré la synthèse et saisie des données naturalistes des partenaires (étude coléoptères en particulier).

- Etudes des coléoptères des milieux tourbeux  
(Exemple du site d'étude de Servières et Berbeyrolles)

*Acylophorus glaberrimus* - Tyrrophile

Cette espèce, rare en France (Dauphin com. pers.) est souvent associée aux tourbières de transition (Beutler & Beutler, 2002).

Elle est ripicole, mais semble essentiellement associée aux milieux tourbeux et marécageux (Tronquet, 2001 ; Dauphin com. pers.).

Elle est citée comme caractéristique des tourbières d'altitude en Italie (Minelli & al., 2004).

L'espèce était connue de Corrèze (Constantin, 1996).

Dans le cadre de la présente étude, elle a été observée à l'étang de Chabannes, dans la tourbière des Oussines et de Servières. Elle a également été collectée à l'étang du Bourdeau, en Creuse.

Dans trois stations, elle accompagne *Acylophorus wogenschieberii*, et occupe comme lui sur les radeaux flottants de *Menyanthes*. Elle semble cependant moins étroitement liée aux tourbières actives que cette dernière.



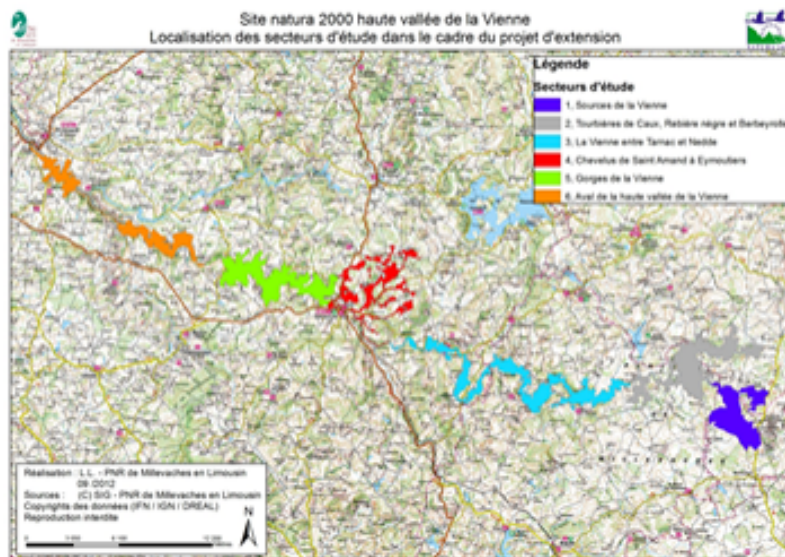
© R. CHAMBERO / DEL 2011 - échelle : 1mm

Une dizaine d'espèces à forte valeur patrimoniale identifiées

Site Natura 2000 Haute Vallée de la Vienne

Comité de Pilotage

- cartographie des habitats sur 1650 ha du projet d'extension  
- Secteur la Vienne entre Tarnac et Nedde et les gorges de la Vienne



Site Natura 2000 Haute Vallée de la Vienne

Comité de Pilotage

## 6. Information, communication, sensibilisation

### 6.1. Création / mise à jour d'outils de communication, media

Concernant les outils de communications, nous avons assuré :

- Réalisation et diffusion d'une lettre info du site (février et octobre)
- Suivi de la réalisation de la plaquette du site (DREAL).
- Suivi et mise à jour de la page internet sur le site du Parc.
- Réalisation et mise en place de deux posters natura 2000 dans chaque commune
- Réception du Grand prix natura 2000 à Paris, dans la catégorie innovation et suivi scientifique.
- Passage presse, radio et TV (France 3)
- Article dans le Journal du PNR (Millevaches Las Novelas)
- Pose de trois panneaux d'information à Servières

#### - Pose de 3 panneaux d'information à Servières



(Contrat N2000 porté par EDF)



Site Natura 2000 Haute Vallée de la Vienne

Comité de Pilotage

#### - Réalisation et diffusion de 2 posters par commune sur Natura 2000



Site Natura 2000 Haute Vallée de la Vienne



Comité de Pilotage



Site Natura 2000 Haute Vallée de la Vienne

Comité de Ploage

## 6.2. Prises de contacts avec des partenaires potentiels

Nous travaillons étroitement avec :

- LNE : membre actif dans le cadre du PRA Moule perlière,
- PNR Périgord Limousin : organisation des 3 journées de rencontres interrégionales Moule perlière
- SEPNB, CPIE 62, PNR Morvan, concernant les « Life »
- Dominique MASSICOT de la Région pour les sports de nature

## 6.3. Organisations de réunions d'information ou de manifestations

Nous avons travaillé sur :

- Organisation de 2 conférences (Meymac, et 60 ans de Vassivière).
- Organisation de l'information des élus locaux (conseil municipal, réunion d'information...).
- Organisation de sortie nature le 4 avril (visite de sites naturels remarquables avec l'association nature live 95), le 18 juillet (flore des zones humides grand public) et le 28 juillet 2012 (flore des forêts de pente grand public).
- Co organisation de la randonnée pastorale avec le CEN, l'UPRA, et le Lycée forestier de Meymac le 2 juin 2012

### Animation grand public

- 4 avril 2012 : sortie avec l'association « nature live 95 »
- 2 juin 2012 : rando pastorale des Sources de la Vienne avec le CEN L et Rom Sélection brebis limousine



Site Natura 2000 Haute Vallée de la Vienne



Comité de Pilotage

### Animation grand public

- 6 et 7 juillet 2012 : 60 ans du barrage de Vassivière, stand PNR / N 2000
- 18 juillet 2012 : sortie flore des zones humides à Millevaches
- 28 juillet 2012 : sortie flore des forêts sur pentes à Eymoutiers



Site Natura 2000 Haute Vallée de la Vienne



Comité de Pilotage

## 6.4. Participation à des manifestations ou réunions sur le territoire

Nous avons également participé :

- Aux 60 ans de Vassivière (conférence, stand) 6 et 7 juillet 2012
- A la réunion Faucon pèlerin à Eymoutiers le 19 mars 2013
- Au COPIL du Thaurion
- Au COPIL du CTVA
- Aux réunions PLU

## **6.5. Communication / Animation auprès des scolaires**

Vis-à-vis des scolaires, nous avons travaillé sur :

- Questionnaire et étude statistique auprès des acteurs du territoire sur le projet d'extension du site natura 2000 avec le LEGTA de Neuvic
- Etude terrain hydromorphologique entre l'étang de Servières et les Sources de la Vienne avec le LEGTA de Neuvic
- Intervention forum des métiers au LEGTA de Neuvic

## **6.6. Participation à la vie du réseau Natura 2000 au-delà du site**

Concernant la vie du réseau, nous avons :

- Assuré la formation du réseau d'observateurs glochidies.
- Organisé les rencontres interrégionales Moule perlière sur 3 jours avec la Bretagne, la Normandie, le Morvan et le Périgord Limousin.
- Participé activement au Groupe Mulette Limousin, et au Plan régional d'Action Moule perlière porté par LNE.
- Participé aux réunions des animateurs natura 2000 (DDT 19 et DREAL Limousin)

## **7. Veille à la cohérence des politiques publiques et programme d'actions sur le site**

Nous avons entre autre :

- Assuré la concertation avec EDF sur la gestion hydro-électrique.
- Assuré la coordination avec les Communautés de communes sur la gestion des cours d'eau (embâcle, ripisylve)
- Assuré le suivi de l'évolution du territoire « socioéconomique ».
- Assuré la mise en cohérence des plans de gestion (CEN Limousin, programme des maîtres d'ouvrage du Contrat Source en actions, actions des techniciens rivières)

## **8. Gestion administrative et financière et animation de la gouvernance du site**

### **8.1. Organisation de la gouvernance du site**

#### **8.1.1. Organisation de réunion(s) du comité de pilotage**

Organisation, réalisation et animation d'un COPIL le 21 septembre 2012.

#### **8.1.2. Animation de groupes de travail**

Organisation, réalisation et animation des Groupes de travail.

- Réunion extension à Augne 19 janvier 2012

#### **8.1.3. Réunions ou rencontres avec les services de l'Etat**

- Réunion régionale des animateurs natura 2000 à St pardoux le 28 avril 2012
- Réunion départementale (DDT 19) des animateurs natura 2000 le 12 mars 2013

### **8.2. Gestion administrative et financière, SUDOCO**

Réalisation du bilan intermédiaire d'animation de l'année 2012 en août 2012.

Utilisation du SUDOCO (tout a été intégré depuis 2009, concernant le site haute vallée de la Vienne).

Gestion et suivi administratif et financier du programme (appel d'offre, marché public, demande de subvention et bilan...).

### **8.3. Autres actions**

Le ministère de l'Écologie, du Développement Durable et de l'Énergie a récompensé le 15 octobre 2012, dix sites Natura 2000 pour la réalisation d'actions remarquables en 2010 et 2011.

Les grands prix Natura 2000 ont pour objectif de valoriser l'engagement des acteurs locaux et de favoriser le développement d'actions innovantes et de bonnes pratiques. Cette année, pour la deuxième édition des Grands Prix, la richesse et la diversité des candidatures ont traduit une véritable montée en puissance de la gestion des sites.

Parmi les 10 lauréats 2012, le site Natura 2000 « Haute vallée de la Vienne », porté par le PNR Millevaches, et dont le comité de pilotage est présidé par Pierre Coutaud, vice-président du PNR, a été récompensé dans la catégorie « Innovation et suivi scientifique méthodologique », pour une étude scientifique très fine, intitulée « Structure et dynamique de population de la moule perlière sur le site Natura 2000 - Haute Vallée de la Vienne » et pilotée par le chargé de mission, animateur du site, Cyril Laborde.

## 9. Synthèse

Axes de travail	Sous-axes de travail	Indicateurs de moyens		Indicateurs de réalisation ou de résultat	
		temps passé en J / dossier 323 A	Financement utilisé en € / dossier 323 A	Valeur de l'indicateur (nb. euros ou hectares)	Intitulé indicateur
Gestion des habitats et des espèces	Animation des contrats Natura 2000 non agricoles - non forestier, forestiers et marins	111	18870	28	Nombre de propriétaires/mandataires démarchés pour les contrats Natura 2000 (contact direct)
				6	Nombre de contrats montés
				1	Nombre de contrats signés dans l'année
	Animation des MAE	5	850	4	Nombre de propriétaires/exploitants démarchés pour les MAE (contact direct)
				2	Nombre de diagnostics réalisés
				1	Nombre de contrats déposés au 15 mai
				2	Nombre d'exploitants nouveaux engagés dans l'année
				18	Nombre d'exploitations engagées en cours
				25	Surface d'exploitations nouvelles engagées dans l'année
				0	Liénaire d'exploitations nouvelles engagées dans l'année
				168	Surface d'exploitation engagée en cours
				1716	Linéaire d'exploitations engagées en cours
				3780	Montant de rémunérations annuelles engagées dans l'année
	18860	Montants pour cinq (5) ans nouvellement engagés dans l'année			
	159458	Montants totaux pour cinq (5) ans en cours			
	Animation de la charte Natura 2000	2	340	4	Nombre de propriétaires/mandataires démarchés pour la charte Natura 2000 (contact direct)
0				Nombre de chartes signées dans l'année	
0				Surfaces totales engagées dans la charte dans l'année	
0	Surfaces totales engagées dans la charte				
Animation pour la gestion avec d'autres outils financiers	3	510		Montants financiers obtenus dans l'année	
Animation foncière	3	510	1	Nombre de propriétés regroupées / acquises	
1	Surfaces de propriétés regroupées / acquises				
Assistance à l'application du régime d'évaluation des incidences	Suivi des évaluations d'incidences concernant le site Natura 2000	10	1700	6	Nombre de projets sur lesquels l'animateur a apporté un conseil en amont
				6	Nombre de projets sur lesquels l'animateur a fourni des données du DOCOB
				4	Nombre de projets sur lesquels l'animateur a été sollicité par un service de l'Etat pour donner un avis technique
				0	Nombre de projets sur lesquels l'animateur a alerté les services de l'Etat (rôle de veille)
Poursuite du projet d'extension du site	Cconcertation et élaboration du projet	29	4930	6200	Surface du projet en cours
Amélioration des connaissances et suivi scientifique	Suivis scientifiques et techniques (animateur)	25	4250	14	Nombre d'habitats d'intérêt communautaires concernés par des suivis
	Suivis scientifiques et techniques (stage)	120	2880	1	Nombre d'espèces d'intérêt communautaire concernés par des suivis
	prestation d'étude	0	0	0	Nombre de prestation
Information, communication et sensibilisation	Création / mises à jour d'outils de communication, média	9	1530	800	Nombre de personnes touchées par une action de communication (ex : nombre d'exemplaires distribués)
				1587	Nombre de connexions sur un site Internet
				23	Nombre d'articles de presse
	Prises de contact avec des partenaires potentiels	2	340	9	Nombre de partenaires contactés
	Organisation de réunions d'informations ou de manifestations	8	1360	3	Nombre de réunions organisées
	124	Nombre de participants			
	Participations à des manifestations ou réunions sur le territoire	6	1020	6	Nombre de participations à des réunions ou manifestations
Communication / animation auprès des scolaires	6	1020	5	Nombre d'actions à destination des scolaires	
Participation à la vie du réseau Natura 2000 au delà du site	12	2040	3	Nombre de réunions où l'animateur est simple participant	
			1	Nombre de formations suivies	
			5	Nombre de réunions/formations où l'animateur est intervenu	
Soutien à l'articulation de Natura 2000 avec les autres	Veille à la cohérence des politiques publiques et programme d'actions sur le site	6	1020	2	Nombre de projets sur lesquels l'animateur a apporté un conseil en amont
				5	Nombre de plan de gestion intégrant les préconisations du DOCOB
Gestion administrative, financière et animation de la gouvernance du site	Gestion administrative et financière	4	680		
	Organisation de réunion(s) du comité de pilotage	2	340	1	Nombre de réunion(s) de COPIL
				42	Nombre de participants (Nombre de participations)
	Animation de groupes de travail	5	850	3	Nombre de groupes de travail en cours dans l'année
				64	Nombre de participations totales aux groupes
	Réunions ou rencontre avec les services de l'Etat	8	1360		
	Suivi de la mise en œuvre, Bilan et SUDOCO	6	1020		
	Compléments ou mise à jour du DOCOB	0	0		
Elaboration de la charte	0	0			
Sous totaux		262	47420		